

Hollolan ympäristöyhdistys ry.

Hollolan kunnanhallitukselle

Aloite Hollolan kunnan Soltinjärven metsien käytön uudelleen suunnittelemiseksi

Esitämme, että Hollolan kunnan omistaman Soltinjärven lounaispuolella olevan metsäalueen käyttötapa suunnitellaan uudelleen. Tällä hetkellä suunnitellut hakkuut eivät sovi tähän kohteeseen, ulkoilu- ja viheralueelle ja vain kymmenien metrien päähän asutuksesta Tervämäen asemakaavan alueella.

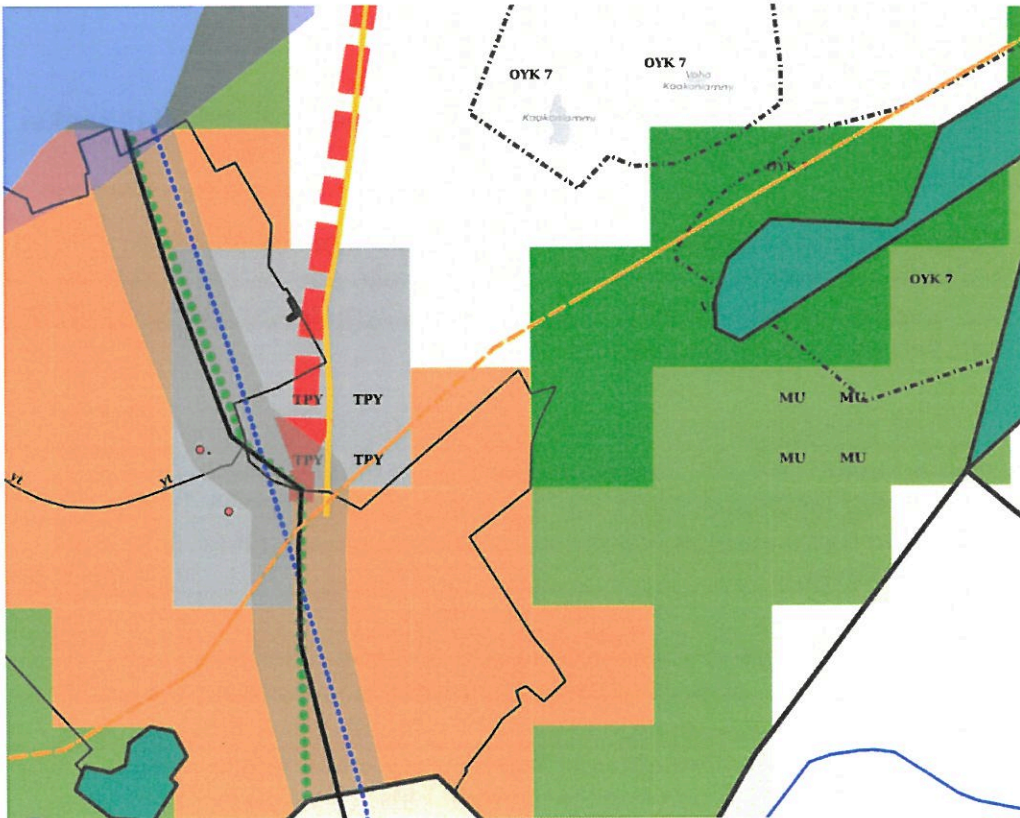
Alueelle on tällä hetkellä ilmoitettu useita metsänkäyttöilmoituksia. Osa ilmoituksiin määritellyistä kuvioista kuuluu Hollolan kunnan puistometsäsuunnitelmaan ja osa talousmetsäsuunnitelmaan. Ilmoitetut alueet sijoittuvat kiinteistölle 98-414-1-781. Kiinteistöllä on ennestään myös laaja yksityinen luonnonsuojelualue, johon ilmoitetut alueet osin suoraan rajautuvat.

Voimassa olevan Hollolan strategisen yleiskaavan 2020 mukaan ilmoitetulla hakkuualueella kulkee ohjeellinen ekologinen ja virkistysyhteys, ja hakkuut sijoittuvat lähes kokonaan strategisen yleiskaavan mukaiselle viheralueelle (VL). Ekologinen yhteys on tärkeä mm. kohteesta lounaaseen sijoittuvan Latokarkean-Kulonpalon metsäalueen kytkeytyneisyydelle. Virkistysnäkökulmasta katsottuna on perusteltua ajatella yhteyden kulkevan Soltinjärven laskuojan tuntumassa, jossa kulkee Heikkilänmäentien koillispäästä lähtien aktiivisesti käytössä oleva polkuyhteys kohti Soltinjärveä ja luonnonsuojelualueita. Tämän viheralueen kaavamääräyksistä tulee erityisesti huomioida, että alueen on tarkoitus toimia myös ekologisen verkoston osana. Tulee kiinnittää huomiota myös luonto- ja maisema-arvoihin sekä varmistaa virkistys- ja ulkoilureittien verkoston jatkuvuus ja melun ehkäiseminen. Nykyisellään Soltinjärven alue on melun osalta hyvin rauhallinen, mutta avohakkuualue huonontaisi tilannetta. Alue on paikallisille asukkaille suosittua ulkoilualueita josta todisteena on runsas polkuverkosto. Kaiken kaikkiaan Soltinjärven ympärillä on ennestään lähes 70 hehtaaria yksityisiä luonnonsuojelualueita ja eteläpuolella laaja n. 200ha Pesäkallion luonnonsuojelualue, jolloin kokonaisuudesta muodostuu varsin laaja. Soltinjärven lasku-uomassa on myös useampi metsälain suojaama pienvesikohde.

Soltinjärvi on erämaisen rauhallinen, mökitön ja pääosin rantavyöhykkeiltään pysyvästi suojeltu. Erityisesti avohakkuu Soltinjärven lasku-uoman ympäristössä aktiivikäytössä olevan virkistyspolun ympärillä, monipuolisella vanhan järeäpuustoisien sekametsän kuviolla 511, on täysin soveltumaton toimenpide tällaiseen kohteeseen sekä ekologisesta, virkistysarvojen, että valtatie (VT24) meluntorjunnan näkökulmasta. Monimuotoisuudelle tärkeiden metsäalueiden Zonation-aineistossa lähes kaikki alueen kuviot ovat tärkeitä metsäalueita, niin talousmetsäsuunnitelman kuviot 509, 510, 511, 512, 513 ja 514 kuin myös puistometsäsuunnitelman kuviot 573, 574 ja 576. Laadultaan

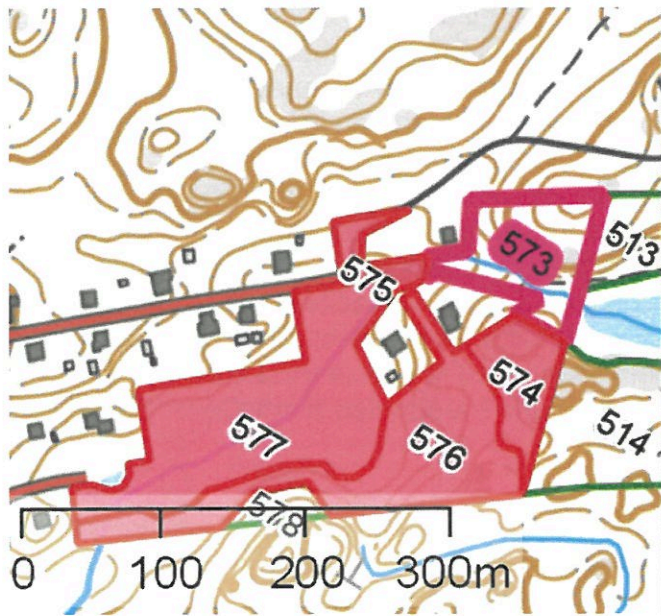
tämänkaltaisten alueiden raskas hakkaaminen viheralueilla on hankalasti perusteltavissa.

Karttaote strategisesta yleiskaavasta 2020

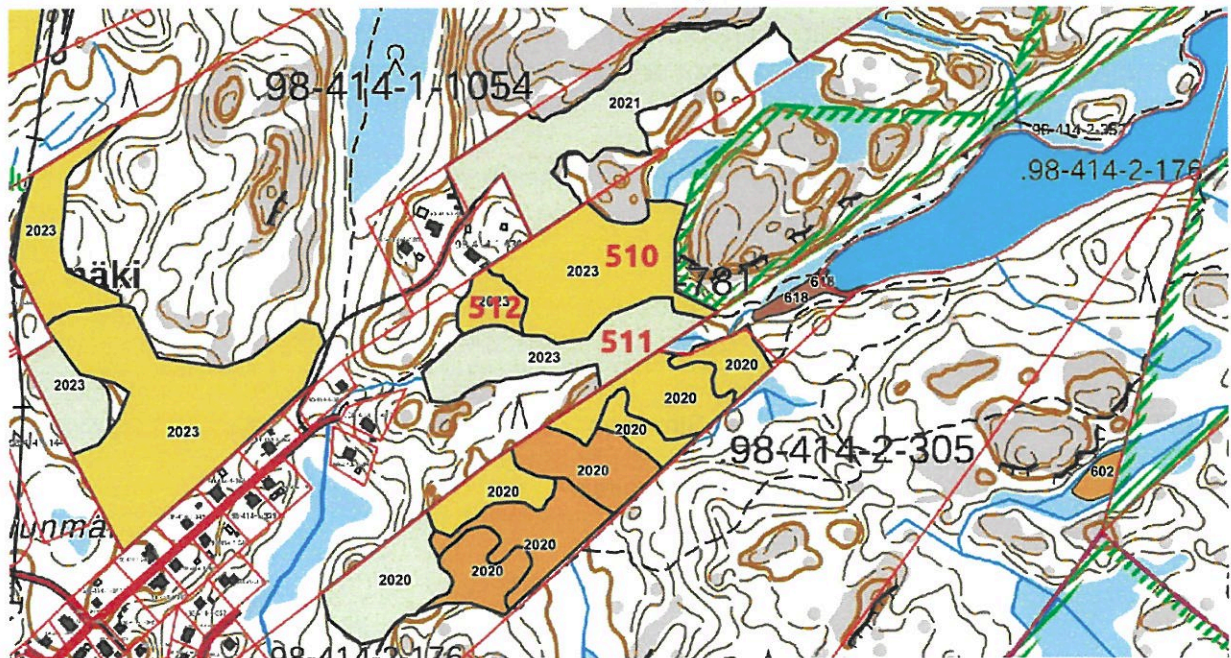


Karttaotteessa olemassa oleva Soltinjärven luonnonsuojelualue näkyy mustalla rajatulla vihreällä, viheralue on kirkkaan vihreä ja ekologinen- ja virkistysyhteys oranssilla viivalla.

Karttaote puistometsäsuunnitelmasta



Karttaote talousmetsäkuvioista joilla metsänkäyttöilmoitus (510, 511 ja 512)



Pohjaesityksemme on, että hakkuista tulee luopua kokonaan kuviolla 511. Kuviolla 510 voidaan harvennushakkuuta suorittaa tiheäksi kasvaneilla nuoren metsän osuuksilla, joita on lähinnä kuvion itä- ja luoteisosan alavammalla osuudella huomioiden kuitenkin, että olemassa olevan luonnonsuojelualueen reunaan jää riittävä suojavyöhyke ilman hakkuita. Kuvion 510 pohjoisosassa oleva, luonnonsuojelualueen ja säästettävän kuvion 509 välinen kapea kaistale suurine lehtipuineen tulee jättää kokonaan käsittelemättä. Kuvion 510 länsiosan osittain kalliainen kumpare, jolla on suuri siirtolohkare, sekä erityisesti etelään päin laskeva vanhan metsän rinne tulee jättää kokonaan käsittelemättä. Myös em. alueella rinteessä ja kumpareilla kulkee aktiivisesti käytössä oleva ulkoilupolku. Kuvion 512 nuori metsä voidaan käsitellä harvennushakkuin suosien runsasta koivun kasvatusta lehtomaisessa valoisassa rinteessä. Yhdessä kuvioiden 573 (luonnontilainen puro) ja 513 (vanha kuusikko, jota ei hakata) kanssa kuvio 511 nykyisellään ilman hakkuita muodostaa kunnollisen yhteyden kohti Soltinjärveä ja sen luonnonsuojelualueita.

Puistometsäsuunnitelman osalta erityistä huomiota tulee kiinnittää siihen, ettei kuvion 576 lounaisosassa olevaa runsaslahopuustoista ja luonnolle arvokasta jyrkänteen ympäristöä käsitellä. Kuvio 576 osalta muutoinkin tulee tehdä vain välttämättömin tonttien reunapuustoille. Hyvin vetisellä ja siksi herkällä kuviolla 577 tulee välttää suurten lehtipuiden (haapa, vanha koivu, tervaleppä) poistoa, varoa runsaan olemassa olevan järeän lahopuuston tarvelemistä, sekä välttää koneilla liikkumista jokiuoman lähetyillä hakkuiden aiheuttaman ravinnevaluman pienentämiseksi. Kuvion 577 vanhoja ojituksia olisi mahdollista tukkia ja saada vesitaloutta ennallistumaan.

Hollolassa 17.11.2023

Hollolan ympäristöyhdistys ry.